

Инструкция «Быстрый старт»

Цифровой видеорегиcтpатор

RVi-HDR04LA-TA

МЕРЫ ПРЕДОСТОРОЖНОСТИ

- Не устанавливайте устройство в местах, температурный режим которых не совпадает с информацией, указанной в паспорте к устройству.
- Запрещается установка и эксплуатация устройства в местах хранения и использования горючих и взрывоопасных материалов.
- Не допускайте попадания жидкостей внутрь корпуса видеорегистратора – это может вызвать короткое замыкание электрических цепей и пожар. При попадании влаги внутрь, немедленно отключите подачу питания и отсоедините все провода (сетевые и коммутационные) от устройства.
- Предохраняйте устройство от повреждения во время транспортировки, хранения или монтажа.
- При появлении странных запахов, задымления или необычных звуков от устройства, немедленно прекратите его использование, отключите подачу питания, отсоедините все кабели и обратитесь к вашему поставщику оборудования. Эксплуатация изделия в таком состоянии может привести к пожару или к поражению электрическим током.
- При возникновении любых неисправностей незамедлительно обратитесь в авторизованный сервисный центр или свяжитесь с технической поддержкой.
- Не пытайтесь произвести ремонт самостоятельно. Устройство не имеет частей, которые могут быть отремонтированы пользователем. Продавец не несет ответственности за проблемы, возникшие в результате внесения изменений в конструкцию изделия или в результате попыток самостоятельно выполнить ремонт изделия.

УКАЗАНИЯ МЕР БЕЗОПАСНОСТИ

Конструкция изделия удовлетворяет требованиям электро- и пожарной безопасности по ГОСТ 12.2.007.0-75 и ГОСТ 12.1.004-91.

Меры безопасности при установке и эксплуатации должны соответствовать требованиям "Правил технической эксплуатации электроустановок потребителей" и "Правил техники безопасности при эксплуатации электроустановок потребителей".

АВТОРИЗАЦИЯ

Внимание! Во избежание несанкционированного доступа к устройству не сообщайте пароль посторонним лицам.

IP-адрес устройства: 192.168.1.108

Логин: admin

В целях безопасности во время первого входа в систему необходимо сменить пароль.

Примечание: пароль должен быть от 8 до 16 символов.

Если Вы забыли пароль, обратитесь в службу технической поддержки для помощи в восстановлении пароля.

ЭЛЕМЕНТЫ КОРПУСА И РАЗЪЕМЫ

На верхней панели регистратора расположены индикаторы состояния, их описание приведено в таблице 1.

Внимание: компоновка и наличие дополнительных разъемов может быть изменена в зависимости от модификации устройства.

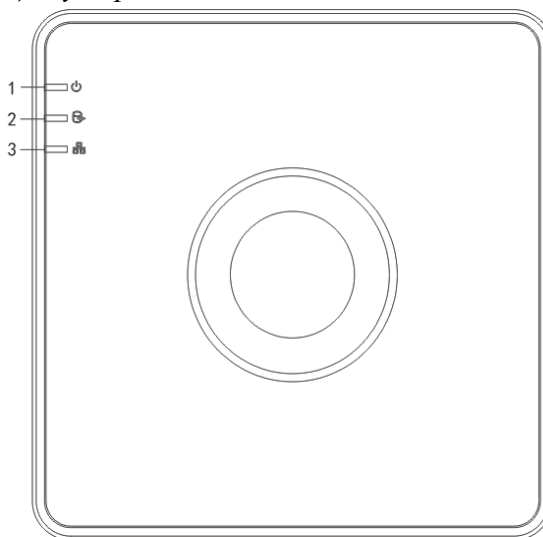





Рис. 1

Таблица 1

№	Значок	Описание
1		Индикатор красного цвета, загорается при включении регистратора.
2		При обращении к жесткому диску регистратора (чтение/запись) загорается красный индикатор.
3		Индикатор моргает синим цветом при подключении регистратора к сети Ethernet.

Описание разъемов задней панели регистратора приведено в таблице 2.

Внимание: компоновка и наличие дополнительных разъемов могут быть изменены в зависимости от модификации устройства.

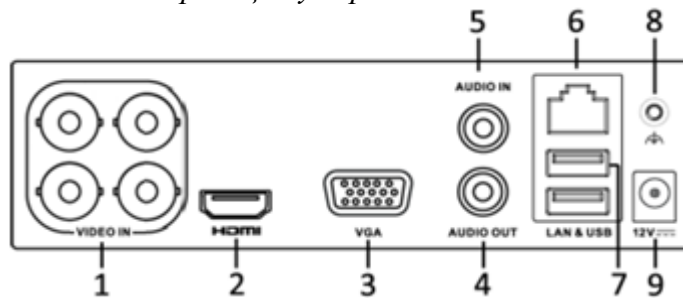

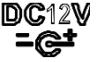


Рис. 2

Таблица 2

№	Символ	Наименование	Описание
1	VIDEO IN	Видеовход	Подключение камер видеонаблюдения (разъем BNC)
2	HDMI	Видеовыход	Разъем для подключения монитора с интерфейсом HDMI
3	VGA	Видеовыход	Разъем для подключения монитора с интерфейсом VGA
4	AUDIO OUT	Аудиовыход	Разъем для подключения устройства воспроизведения аудио сигнала (RCA)
5	AUDIO IN*	Аудиовход	Разъем для подключения источника аудио сигнала (RCA)
6		Сетевой порт	Разъем для подключения регистратора к сети
7		USB	Разъем для подключения переносных накопителей и мыши
8		Заземление	Зажим для подключения заземляющего контакта
9		Питание	Разъем для подключения БП DC 12В

* При полном замещении аналоговых видеовходов аудиовход будет неактивен.

УСТАНОВКА HDD

Используйте SATA кабели и винты крепления HDD из комплекта поставки.

Внимание: используйте жесткие диски, предназначенные для видеонаблюдения.

Пошаговая инструкция по установке HDD

Открутите винты крепления крышки регистратора



Снимите верхнюю крышку регистратора на нижней части корпуса



Прикрутите HDD к основанию регистратора и подключите SATA кабель и кабель питания



ПРОГРАММА БЫСТРОЙ КОНФИГУРАЦИИ

Программа быстрой конфигурации используется для обнаружения, текущего IP адреса устройства в сети, изменения ее IP адреса, а также для обновления прошивки устройства.

ВНИМАНИЕ! Некоторые функции программы могут быть доступны только при условии, что IP-видеорегистратор и компьютер, на котором запущена программа, находятся в одной подсети.

Запустите программу SADP Tool. Интерфейс программы представлен на рисунке 3. В окне программы отобразятся: имя устройства, IP-адрес, номер порта управления, версия системы, MAC-адрес, серийный номер и другие параметры устройства.

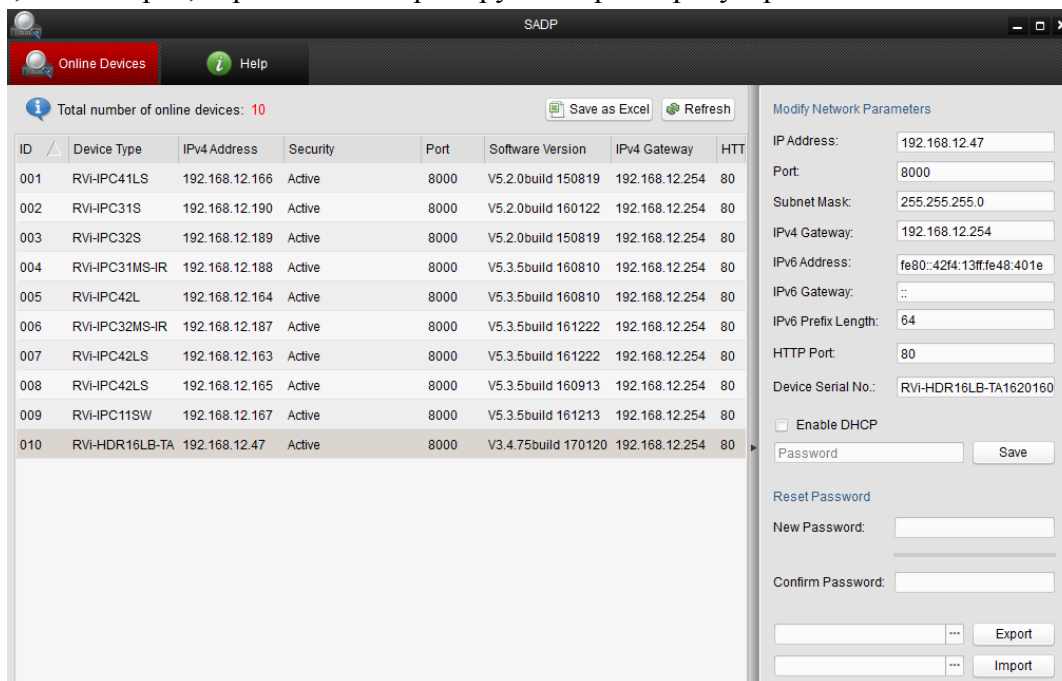


Рис. 3

Для изменения IP-адреса регистратора, необходимо в окне программы (рис. 3) кликнуть левой клавишей мыши по строке с IP-адресом регистратора. В окне справа необходимо ввести корректный IP-адрес устройства, порт управления (по умолчанию – 8000), маску и шлюз из вашей подсети. Также можно автоматически присвоить регистратору IP-адрес, для этого необходимо поставить флажок напротив поля «Enable DHCP»

Далее в поле «Password» введите пароль администратора и нажмите на кнопку «Save» для применения параметров.

Также из программы SADP Tool можно зайти на веб-интерфейс вашего регистратора, для этого выберите один из IP-адресов из списка и дважды кликните по нему левой клавишей мыши.

ДОСТУП К WEB-ИНТЕРФЕЙСУ УСТРОЙСТВА

Видеореги­ст­ра­тор под­дер­жи­ва­ет управ­ле­ние через web-интер­фейс и через ПО на ПК. Web-интер­фейс поз­во­ля­ет про­смат­ри­вать изоб­ра­же­ние с камер, под­клю­чен­ных к видеореги­ст­ра­тору и осу­ществ­ля­ть на­строй­ку видеореги­ст­ра­тора. Для се­те­вого со­еди­не­ния видеореги­ст­ра­тора не­об­хо­ди­мо сде­лать сле­ду­ю­щее:

1) Убе­ди­ться, что видеореги­ст­ра­тор фи­зи­че­ски под­клю­чен к ло­каль­ной се­ти. На се­те­вом ком­му­та­торе дол­жен све­титься ин­ди­ка­тор пор­та, к ко­то­ро­му под­клю­че­но уст­рой­ство

2) За­дать IP-адрес, мас­ку под­се­ти и шлюз од­ной се­ти для ПК и видеореги­ст­ра­тора. Видеореги­ст­ра­тор име­ет сле­ду­ю­щие се­те­вые на­строй­ки по умол­ча­нию: IP-адрес 192.168.1.108, мас­ка под­се­ти 255.255.255.0, шлюз 192.168.1.1. Для про­вер­ки со­еди­не­ния за­пус­тите из ко­ман­д­ной стро­ки ко­ман­ду: «ping 192.168.1.108».

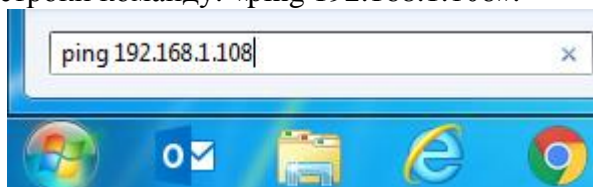


Рис. 4

Если есть ответ от уст­рой­ства, в та­ком слу­чае вы уви­дите в ок­не ко­ман­д­ной стро­ки, как по­ка­за­но на ри­сунке 5.

```
C:\Users\admin>ping 192.168.1.108
Обмен пакетами с 192.168.1.108 по с 32 байтами данных:
Ответ от 192.168.1.108: число байт=32 время=1мс TTL=63
Ответ от 192.168.1.108: число байт=32 время=1мс TTL=63
Ответ от 192.168.1.108: число байт=32 время=1мс TTL=63
Ответ от 192.168.1.108: число байт=32 время=1мс TTL=63

Статистика Ping для 192.168.1.108:
  Пакетов: отправлено = 4, получено = 4, потеряно = 0
  (<0% потерь)
  Приблизительное время приема-передачи в мс:
  Минимальное = 1мсек, Максимальное = 1 мсек, Среднее = 1 мсек
```

Рис. 5

Если нет ответа от уст­рой­ства, тогда вы уви­дите в ок­не ко­ман­д­ной стро­ки, что за­дан­ный узел не­до­ступен, как по­ка­за­но на ри­сунке 6. Сле­ду­ет про­ве­рить под­клю­че­ние по ло­каль­ной се­ти.

```
C:\Users\admin>ping 192.168.1.109
Обмен пакетами с 192.168.1.109 по с 32 байтами данных:
Ответ от 192.168.12.254: Заданный узел недоступен.
Ответ от 192.168.12.254: Заданный узел недоступен.
Ответ от 192.168.12.254: Заданный узел недоступен.
Ответ от 192.168.12.254: Заданный узел недоступен.
```

Рис. 6

От­крой­те Internet Explorer и вве­дите IP-адрес видеореги­ст­ра­тора в адрес­ной стро­ке брау­зера. На­при­мер, если у видеореги­ст­ра­тора адрес 192.168.1.108, то вве­дите «http://192.168.1.108» в адрес­ной стро­ке Internet Explorer.

При пер­вом под­клю­че­нии к web-интер­фейсу, по­явится си­сте­мное со­об­ще­ние с пред­ло­же­нием об ус­танов­ке ко­мпонента ActiveX, если нет, то оно по­явится через ми­ну­ту после вхо­да в web-интер­фейс. На­ж­ми­те на кноп­ку «ОК», опе­ра­ци­он­ная си­сте­ма ав­то­ма­ти­че­ски ус­тановит ко­мпоненты.

Если вы не смогли автоматически установить файл ActiveX, проверьте настройки браузера («Сервис» - «Свойства обозревателя» - «Безопасность» - «Другой»).

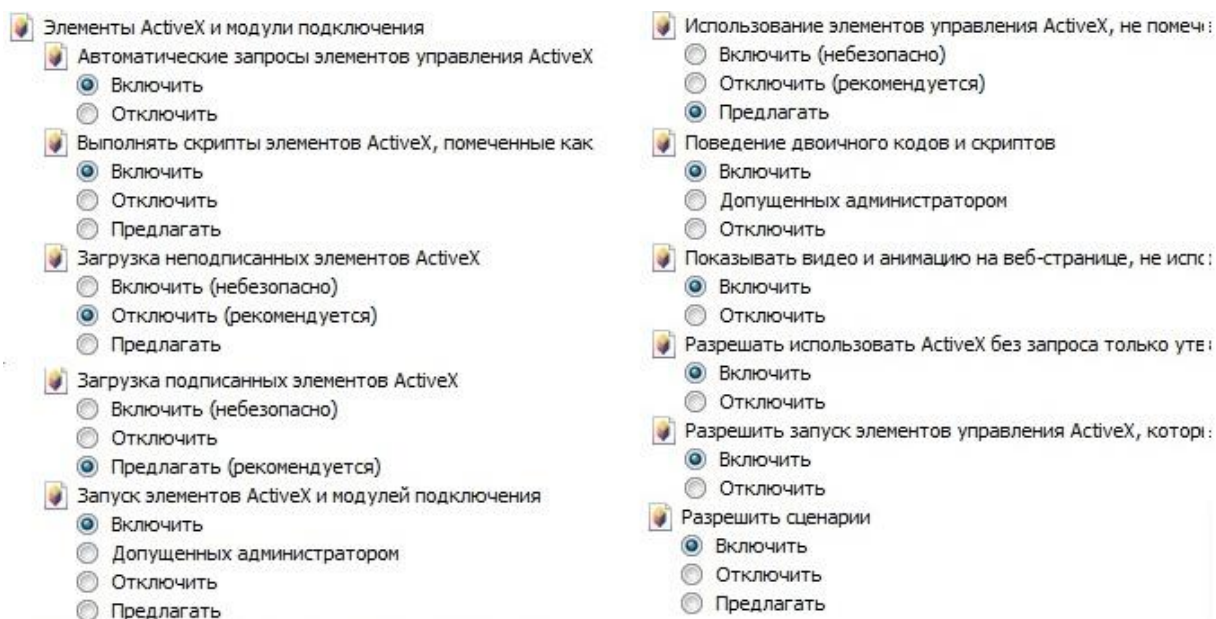


Рис.7

После успешной установки компонент ActiveX вы попадете на страницу авторизации устройства. Для того, чтобы попасть в web-интерфейс, необходимо ввести имя пользователя и пароль в соответствующие поля. По умолчанию используется имя пользователя «admin», пароль «admin». После успешной авторизации вы попадете в главное окно web-интерфейса.

ОБРАТНАЯ СВЯЗЬ

Спасибо за выбор оборудования RVi. В том случае, если у вас остались вопросы после изучения данной инструкции, обратитесь в службу технической поддержки по номерам:

РФ: 8 (800) 755-77-00;

Казахстан: 8 (800) 080-22-00.

Отдел по гарантии: 8 (495) 735-39-69.

Наши специалисты окажут квалифицированную помощь и помогут найти решение вашей проблемы.